



**Commune de Villemoisson-sur-Orge**  
Département de l'Essonne

**Plan Local d'Urbanisme**

**6 – Annexes**

**Emplacements réservés**

**ZNIEFF**

**Zones de bruit**

**Aléa retrait - gonflement des sols argileux**

**Droit de Préemption Urbain**

**Règlement municipal de publicité**

**Approbation du P.L.U.**

**par DCM du 27 septembre 2012**

**Modification du P.L.U. n°1**

**approuvée par DCM du 9 mars 2015**

Société Urballiance  
78, rue de Longchamp - 75116 Paris  
urballiance@hotmail.fr

---

## SOMMAIRE

<b>1 : Emplacements réservés</b>	<b>3</b>
<b>2 : ZNIEFF de type 2 "Vallée de l'Orge de Dourdan à la Seine"</b>	<b>4</b>
<b>3 : Zones de bruit</b>	<b>6</b>
<b>4 : Aléa retrait - gonflement des sols argileux</b>	<b>22</b>
<b>5 : Droit de Préemption Urbain Renforcé</b>	<b>24</b>
<b>6 : Règlement municipal de publicité</b>	<b>26</b>

**1 : Emplacements réservés**

<b><u>ER : Emplacements réservés</u></b>	<b><u>Gestionnaire</u></b> Ville de Villemoisson-sur-Orge 22, avenue du Grand Orme 91 360 Villemoisson-sur-Orge
--	--

Article L. 123-17 du Code de l'Urbanisme

Il s'agit d'un terrain désigné par le P.L.U. comme devant faire l'objet dans l'avenir d'une acquisition par une collectivité publique dans le but d'y implanter un équipement public ou d'intérêt général (hôpital, école, voie,...). Le terrain devient alors inconstructible pour toute autre opération.

<b>N°</b>	<b>Adresse</b>	<b>Affectation</b>	<b>Parcelles</b>	<b>Superficie</b>
A	14, route de Longpont	Programme mixte favorisant le logement social	AC 953	3 104 m <sup>2</sup>
B	86, 88, route de Corbeil	Programme mixte favorisant le logement social	AH 718	3 423 m <sup>2</sup>
D	15, route de Corbeil	Programme mixte favorisant le logement social	AD 344	1 017 m <sup>2</sup>
E	7, route de Corbeil	Programme mixte favorisant le logement social	AD 9p, 492p, 493p, 433p	11 374 m <sup>2</sup>

p = partiel

Se reporter au plan de zonage pour leur localisation.

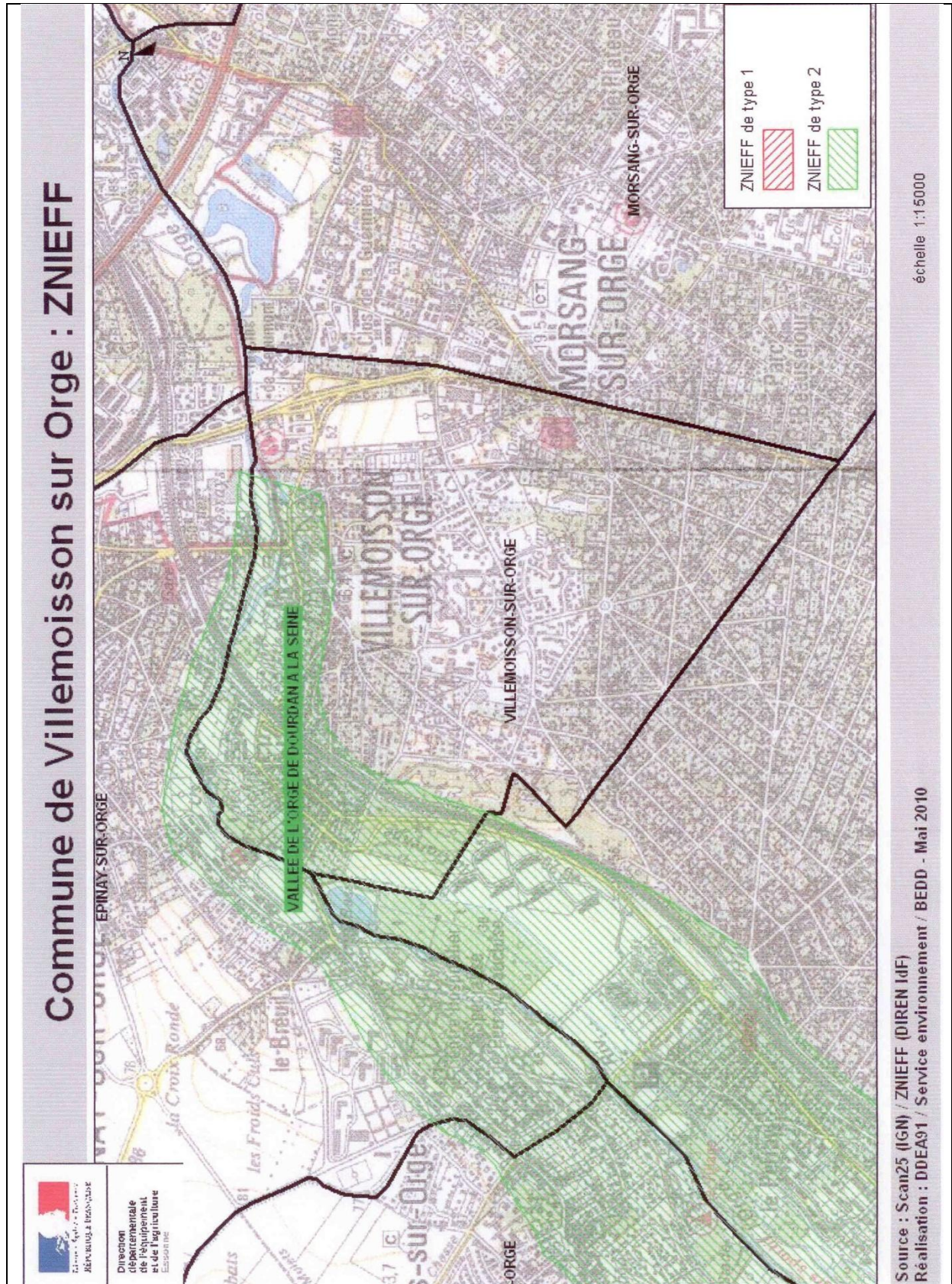
**2 : ZNIEFF de type 2 "Vallée de l'Orge de Dourdan à la Seine"**

<b><u>ZNIEFF</u></b>	<b><u>Gestionnaire</u></b>
- ZNIEFF de type 2 "Vallée de l'Orge de Dourdan à la Seine"	DIREN Ile-de-France Délégation de Bassin Seine-Normandie

Une Zone Naturelle d'Intérêt Ecologique, Floristique et faunistique est un territoire où les scientifiques ont identifié des éléments rares, remarquables, protégés ou menacés du patrimoine naturel.

La ZNIEFF de type 2 correspond à de grands ensembles naturels riches ou peu modifiés par l'homme ou offrant des potentialités biologiques importantes.

La ZNIEFF de type 2 dite "Vallée de l'Orge de Dourdan à la Seine" inclus, sur la commune de Villemoisson-sur-Orge, une partie dite "la prairie de Villemoisson".



**3 : Zones de bruit**

<b><u>Zone de Bruit</u></b>	<b><u>Gestionnaire</u></b>
	Direction Départementale des Territoires Cité administrative Boulevard de France 91 012 Evry cedex

L'arrêté préfectoral n°2003-108 du 20 mai 2003, relatif au classement sonore du réseau ferroviaire dans différentes communes de l'Essonne, s'applique au RER C, classé en catégorie 1.

L'arrêté préfectoral n°085 du 28 février 2005, relatif au classement sonore du réseau routier départemental dans différentes communes du département de l'Essonne et aux modalités d'isolement acoustique des constructions en découlant, a été pris en application du décret n°95-20 et 95-21 du 9 janvier 1995 et de l'arrêté du 30 mai 1996.

Le tableau suivant donne pour chacun des tronçons d'infrastructures mentionnés la largeur des secteurs affectés par le bruit de part et d'autre de ces tronçons. Cette largeur est mesurée :

- pour les infrastructures routières, à partir du bord extérieur de la chaussée le plus proche ;
- pour les infrastructures ferroviaires, à partir du bord du rail extérieur de la voie la plus proche.

**CLASSEMENT DES INFRASTRUCTURES URBAINES DE TRANSPORTS TERRESTRES  
DESCRIPTION DES TRONÇONS DE VOIRIES CLASSEES**

Nom de l'infrastructure	Délimitation du tronçon		Catégorie	Largeur des secteurs affectés par le bruit
	Origine	Fin		
<b>Voies Départementales Arrêté Préfectoral n°085 du 28 février 2005</b>				
RD 25	Limite communale Sainte-Geneviève-des-Bois / Villemoisson-sur-Orge	RD 186	4	30
RD 25	RD 186	RD 117	3	100
RD 117	Limite communale Epinay-sur-Orge / Villemoisson-sur-Orge	RD 257	4	30
RD 117	RD 257	Limite communale Villemoisson-sur-Orge / Sainte-Geneviève-des-Bois	3	100
RD 186	Limite communale Epinay-sur-Orge / Villemoisson-sur-Orge	RD 25	4	30
RD 257	Limite communale Epinay-sur-Orge / Villemoisson-sur-Orge	RD 117	2	250
RD 25	Fin d'agglomération Sainte-Geneviève-des-Bois	Limite communale Sainte- Geneviève-des-Bois / Villemoisson-sur-Orge	3	100
RD 257	Rue du Grand Vaux	Limite communale Epinay-sur-Orge / Villemoisson-sur-Orge	2	250
<b>Voies de Chemin de Fer Arrêté Préfectoral n°2003-108 du 20 mai 2003</b>				
Ligne SNCF	Km 23,845	Km 24,904	1	300

Se reporter au plan Zones de bruit

**REPUBLIQUE FRANCAISE**  
**DEPARTEMENT DE L'ESSONNE**

**Direction Départementale  
de l'Équipement**



**ARRETE N° 108 DU 20 MAI 2003**

relatif au classement sonore du réseau ferroviaire dans différentes communes du département de l'Essonne et aux modalités d'isolement acoustique des constructions en découlant.

**Le Préfet de l'Essonne**  
**Officier de la Légion d'Honneur**  
**Officier de l'Ordre National du Mérite**

Vu le code de la construction et de l'habitation, et notamment son article R 111-4-1,  
Vu le code de l'urbanisme,  
Vu la loi n° 92-1444 du 31 décembre 1992 relative à la lutte contre le bruit, et notamment ses articles 13 et 14,  
Vu le décret n° 95-20 pris pour l'application de l'article L 111-11-1 du code de la construction et de l'habitation et relatif aux caractéristiques acoustiques de certains bâtiments autres que d'habitation et de leurs équipements,  
Vu le décret n°95-21 relatif au classement des infrastructures de transports terrestres et modifiant le code de l'urbanisme et le code de la construction et de l'habitation,  
Vu l'arrêté du 9 janvier 1995 relatif à la limitation du bruit dans les établissements d'enseignement,  
Vu l'arrêté du 30 mai 1996 relatif aux modalités de classement des infrastructures de transports terrestres et à l'isolement acoustique des bâtiments d'habitation dans les secteurs affectés par le bruit,  
Vu les études effectuées par la Direction Départementale de l'Équipement de l'Essonne,  
Vu les avis des communes concernées,  
Après consultation de la Régie Autonome des Transports Parisiens (R.A.T.P.) d'une part et de la Société Nationale des Chemins de fer Français (SNCF) d'autre part,  
Après consultation du comité de pilotage relatif au classement sonore des infrastructures de l'Essonne,  
Sur proposition du Secrétaire Général de la préfecture de l'Essonne.

**ARRETE**

**ARTICLE 1**

Les dispositions de l'arrêté du 30 mai 1996 susvisé sont applicables dans le département de l'ESSONNE aux abords du tracé des infrastructures de transports terrestres (réseau ferroviaire et ORLYVAL) conformément à l'article 3 du présent arrêté qui annule l'arrêté préfectoral n° 86.1792 du 6 juin 1986 en ce qu'il concerne le réseau ferroviaire.



**ARTICLE 2**

Le réseau ferroviaire est classé, vis à vis du bruit, en 5 catégories.

Ce classement est applicable aux infrastructures existantes en service, exploitées par la RATP et la SNCF, conformément aux données de trafics recensées à la date du présent arrêté.

**ARTICLE 3**

Le tableau suivant indique pour chacune des communes concernées et infrastructures ou tronçons d'infrastructures mentionnés, le classement dans l'une des 5 catégories définies dans l'arrêté du 30 mai 1996 susmentionné, la largeur des secteurs affectés par le bruit de part et d'autre de ces infrastructures, ainsi que le type de tissu urbain.

COMMUNES CONCERNEES	NOM DE L'INFRASTRUCTURE	DELIMITATION DU TRONCON	CATEGORIE DE L'INFRASTRUCTURE	LARGEUR DES SECTEURS AFFECTES PAR LE BRUIT (1)	TYPE DE TISSU (RUE EN « U » OU TISSU OUVERT)
ANGERVILLE	Ligne Paris-Orléans	totalité	1	300 m	Ouvert
ANGERVILLIERS	T.G.V.-Atlantique	totalité	1	300 m	Ouvert
ARPAJON	R.E.R. C4	totalité	3	100 m	Ouvert
ATHIS-MONS	R.E.R. C R.E.R. D4	totalité totalité	1 1	300 m 300 m	Ouvert Ouvert
BALLANCOURT-SUR-ESSONNE	R.E.R. D4	totalité	3	100 m	Ouvert
BAULNE	R.E.R. D4	totalité	3	100 m	Ouvert
BIEVRES	R.E.R. C8	totalité	2	250 m	Ouvert
BOIGNEVILLE	R.E.R. D4	totalité	3	100 m	Ouvert
BOUSSY-SAINT-ANTOINE	R.E.R. D2	totalité	1	300 m	Ouvert
BOUTIGNY-SUR-ESSONNE	R.E.R. D4	totalité	3	100 m	Ouvert
BRETIGNY-SUR-ORGE	R.E.R. C R.E.R. C4 R.E.R. C6	totalité totalité totalité	1 3 1	300 m 100 m 300 m	Ouvert Ouvert Ouvert
BREUILLET	R.E.R. C4	totalité	3	100 m	Ouvert

COMMUNES CONCERNEES	NOM DE L'INFRASTRUCTURE	DELIMITATION DU TRONCON	CATEGORIE DE L'INFRASTRUCTURE	LARGEUR DES SECTEURS AFFECTES PAR LE BRUIT (1)	TYPE DE TISSU (RUE EN « U » OU TISSU OUVERT)
BREUX-JOUY	R.E.R. C4	totalité	3	100 m	Ouvert
BRIERES-LES-SCELLES	R.E.R. C6	totalité	1	300 m	Ouvert
BRIIS-SOUS-FORGES	T.G.V. Atlantique	totalité (hors tunnel)	1	300 m	Ouvert
BRUNOY	R.E.R. D2	totalité	1	300 m	Ouvert
BUNO-BONNEVAUX	R.E.R. D4	totalité	3	100 m	Ouvert
BURES-SUR-YVETTE	R.E.R. B4	totalité	4	30 m	Ouvert
CHALOU-MOULINEUX	Ligne Paris-Orléans	totalité	1	300 m	Ouvert
CHAMARANDE	R.E.R. C6	totalité	1	300 m	Ouvert
CHAMPLAN	R.E.R. C8	totalité	2	250 m	Ouvert
CHEPTAINVILLE	R.E.R. C6	totalité	1	300 m	Ouvert
CHILLY-MAZARIN	R.E.R. C8	totalité	2	250 m	Ouvert
CORBEIL-ESSONNES	R.E.R.-D.4 vallée	totalité	2	250 m	Ouvert
	R.E.R.-D.4 plateau	totalité	2	250 m	Ouvert
	R.E.R. D4 vers Melun	totalité (hors tunnel)	2	250 m	Ouvert
	R.E.R. D4	totalité	3	100 m	Ouvert
LE COUDRAY-MONTCEAUX	R.E.R. D4 vers Melun	totalité	2	250 m	Ouvert
COURCOURONNES	R.E.R. D4 plateau	totalité	2	250 m	Ouvert
CROSNE	R.E.R. D2	totalité	1	300 m	Ouvert
DOURDAN	R.E.R. C4	totalité	3	100 m	Ouvert
	Ligne Paris-Tours	totalité	Non Classée	-	-

COMMUNES CONCERNEES	NOM DE L'INFRASTRUCTURE	DELIMITATION DU TRONCON	CATEGORIE DE L'INFRASTRUCTURE	LARGEUR DES SECTEURS AFFECTES PAR LE BRUIT (1)	TYPE DE TISSU (RUE EN « U » OU TISSU OUVERT)
EGLY	R.E.R. C4	totalité	3	100 m	Ouvert
EPINAY-SOUS-SENART	R.E.R. D2	totalité	1	300 m	Ouvert
EPINAY-SUR-ORGE	R.E.R. C	totalité	1	300 m	Ouvert
	R.E.R. C8	totalité	2	250 m	Ouvert
ETAMPES	R.E.R. C6	segment 4011	1	300 m	Ouvert
	R.E.R., C6	segment 4547	4	30 m	Ouvert
	Ligne Paris-Orléans	totalité	1	300 m	Ouvert
ETRECHY	R.E.R. C6	totalité	1	300 m	Ouvert
EVRY	R.E.R.-D.4 vallée	totalité	2	250 m	Ouvert
	R.E.R.-D.4 plateau	totalité (hors tunnel)	2	250 m	Ouvert
LA FERTE-ALAIS	R.E.R. D4	segment 5404	3	100 m	Ouvert
	R.E.R. D4	segment 5406	3	100 m	Ouvert
FONTENAY-LE-VICOMTE	R.E.R. D4	totalité	3	100 m	Ouvert
FORGES-LES-BAINS	T.G.V. Atlantique	totalité	1	300 m	Ouvert
GIF-SUR-YVETTE	R.E.R. B4	totalité	4	30 m	Ouvert
GIRONVILLE-SUR-ESSONNE	R.E.R. D4	totalité	3	100 m	Ouvert
GRIGNY	R.E.R. D4 vallée	totalité	2	250 m	Ouvert
	R.E.R. D4 plateau	totalité (hors tunnel)	2	250 m	Ouvert
GUIGNEVILLE-SUR-ESSONNE	R.E.R. D4	totalité	3	100 m	Ouvert
GUILLEVAL	Ligne Paris-Orléans	totalité	1	300 m	Ouvert
IGNY	R.E.R. C8	totalité	2	250 m	Ouvert
JANVRY	T.G.V. Atlantique	totalité (hors tunnel)	1	300 m	Ouvert

COMMUNES CONCERNEES	NOM DE L'INFRASTRUCTURE	DELIMITATION DU TRONCON	CATEGORIE DE L'INFRASTRUCTURE	LARGEUR DES SECTEURS AFFECTES PAR LE BRUIT (I)	TYPE DE TISSU (RUE EN « U » OU TISSU OUVERT)
<b>JUVISY-SUR-ORGE</b>	R.E.R. C	totalité	1	300 m	Ouvert
	R.E.R. D4	totalité	2	250 m	Ouvert
<b>LARDY</b>	R.E.R. C6	totalité	1	300 m	Ouvert
<b>LONGJUMEAU</b>	R.E.R. C8	totalité	2	250 m	Ouvert
<b>MAISSE</b>	R.E.R. D4	totalité	3	100 m	Ouvert
<b>MARCOUSSIS</b>	T.G.V. Atlantique	totalité (hors tunnel)	1	300 m	Ouvert
<b>MAROLLES-EN-HUREPOIX</b>	R.E.R. C6	totalité	1	300 m	Ouvert
<b>MASSY</b>	R.E.R. B4	segment Nord	3	100 m	Ouvert
	R.E.R. B4	segment Sud	4	30 m	Ouvert
	R.E.R. C2	totalité	3	100 m	Ouvert
	R.E.R. C8	segment 3562	2	250 m	Ouvert
	R.E.R. C8	segment 3565	2	250 m	Ouvert
	T.G.V. Atlantique	totalité (hors tunnel)	2	250 m	Ouvert
<b>MENNECY</b>	R.E.R. D4	totalité	3	100 m	Ouvert
<b>MONNERVILLE</b>	Ligne Paris-Orléans	totalité	1	300 m	Ouvert
<b>MONTGERON</b>	R.E.R. D2	totalité	1	300 m	Ouvert
	R.E.R. D4	totalité	1	300 m	Ouvert
<b>MORANGIS</b>	R.E.R. C8	totalité	2	250 m	Ouvert
<b>MORIGNY-CHAMPIGNY</b>	R.E.R. C6	totalité	1	300 m	Ouvert
<b>LA NORVILLE</b>	R.E.R. C4	totalité	3	100 m	Ouvert
	R.E.R. C6	totalité	1	300 m	Ouvert
<b>ORMOY</b>	R.E.R. D4	totalité	3	100 m	Ouvert
<b>ORSAY</b>	R.E.R. B4	totalité	4	30 m	Ouvert
<b>PALaiseAU</b>	R.E.R. B4	totalité	4	30 m	Ouvert
	R.E.R. C8	totalité	2	250 m	Ouvert
	T.G.V. Atlantique	totalité (hors tunnel)	1	300 m	Ouvert

COMMUNES CONCERNEES	NOM DE L'INFRASTRUCTURE	DELIMITATION DU TRONCON	CATEGORIE DE L'INFRASTRUCTURE	LARGEUR DES SECTEURS AFFECTES PAR LE BRUIT (1)	TYPE DE TISSU (RUE EN « U » OU TISSU OUVERT)
PARAY-VIEILLE-POSTE	VAL D'ORLY	totalité (hors tunnel)	3	100 m	Ouvert
	R.E.R. C2	totalité	3	100 m	Ouvert
PRUNAY-SUR-ESSONNE	R.E.R. D4	totalité	3	100 m	Ouvert
QUINCY-SOUS-SENART	R.E.R. D2	totalité	1	300 m	Ouvert
RIS-ORANGIS	R.E.R. D4 vallée	totalité	2	250 m	Ouvert
	R.E.R. D4 plateau	totalité (hors tunnel)	2	250 m	Ouvert
ROINVILLE	R.E.R. C4	totalité	3	100 m	Ouvert
SAINT-CHERON	R.E.R. C4	totalité	3	100 m	Ouvert
SAINTE-GENEVIEVE-DES-BOIS	R.E.R. C	totalité	1	300 m	Ouvert
SAINT-GERMAIN-LES-ARPAJON	R.E.R. C4	totalité	3	100 m	Ouvert
	R.E.R. C6	totalité	1	300 m	Ouvert
SAINT-MICHEL-SUR-ORGE	R.E.R. C	totalité	1	300 m	Ouvert
SAINT-VRAIN	R.E.R. C6	totalité	1	300 m	Ouvert
SAVIGNY-SUR-ORGE	R.E.R. C	totalité	1	300 m	Ouvert
	R.E.R. C8	totalité	2	250 m	Ouvert
SERMAISE	R.E.R. C4	totalité	3	100 m	Ouvert
VARENNES-JARCY	R.E.R. D2	totalité	1	300 m	Ouvert
VAUGRIGNEUSE	T.G.V. Atlantique	totalité	1	300 m	Ouvert
VERRIERES-LE-BUISSON	T.G.V. Atlantique	totalité (hors tunnel)	2	250 m	Ouvert

COMMUNES CONCERNEES	NOM DE L'INFRASTRUCTURE	DELIMITATION DU TRONCON	CATEGORIE DE L'INFRASTRUCTURE	LARGEUR DES SECTEURS AFFECTES PAR LE BRUIT (1)	TYPE DE TISSU (RUE EN « U » OU TISSU OUVERT)
VIGNEUX-SUR-SEINE	R.E.R. D4	totalité	1	300 m	Ouvert
	R.E.R. D2	totalité	1	300 m	Ouvert
VILLABE	R.E.R. D4 vers Melun	totalité	2	250 m	Ouvert
	R.E.R. D4	totalité	3	100 m	Ouvert
VILLEBON-SUR-YVETTE	T.G.V. Atlantique	totalité (hors tunnel)	1	300 m	Ouvert
VILLEMOISSON-SUR-ORGE	R.E.R. C	totalité	1	300 m	Ouvert
VIRY-CHATILLON	R.E.R. C	totalité	1	300 m	Ouvert
	R.E.R. D4	totalité	2	250 m	Ouvert
WISSOUS	R.E.R. C2	totalité	3	100 m	Ouvert
	VAL D'ORLY	totalité	3	100 m	Ouvert
YERRES	T.G.V. Sud-Est	totalité (hors tunnel)	1	300 m	Ouvert
	R.E.R. D2	totalité	1	300 m	Ouvert

(1)La largeur des secteurs affectés par le bruit correspond à la distance mentionnée dans le tableau ci-dessus, comptée de part et d'autre de l'infrastructure.

- pour les infrastructures routières, à partir du bord extérieur de la chaussée la plus proche,
- pour les infrastructures ferroviaires, à partir du bord du rail extérieur de la voie la plus proche.

#### **ARTICLE 4**

Les bâtiments à construire dans les secteurs affectés par le bruit mentionnés à l'article 3 doivent présenter un isolement acoustique minimum contre les bruits extérieurs conformément aux décrets 95-20 et 95-21 susvisés.

Pour les bâtiments d'habitation, l'isolement acoustique minimum est déterminé selon les articles 5 à 9 de l'arrêté du 30 mai 1996 susvisé.

Pour les bâtiments d'enseignement, l'isolement acoustique minimum est déterminé selon les articles 5 et 8 de l'arrêté du 9 janvier 1995 susvisé.

Des copies des arrêtés du 9 janvier 1995 et du 30 mai 1996 ainsi que des décrets 95-20 et 95-21 sont annexées au présent arrêté (annexe 1)

**ARTICLE 5**

Les niveaux sonores que les constructeurs sont tenus de prendre en compte pour la construction des bâtiments inclus dans les secteurs affectés par le bruit définis à l'article 3 sont :

Catégorie	Niveau sonore au point de référence, en période diurne (en dB(A))	Niveau sonore au point de référence, en période nocturne (en dB(A))
1	83	78
2	79	74
3	73	68
4	68	63
5	63	58

**ARTICLE 6**

Les maires devront faire figurer dans les documents d'urbanisme de leur commune, les dispositions du présent arrêté et reporter dans les plans d'urbanisme les secteurs affectés par le bruit au voisinage des infrastructures du réseau ferroviaire concernées. Conformément aux dispositions du code de l'urbanisme, les dispositions du présent arrêté seront prises en compte pour la délivrance des certificats d'urbanisme et des permis de construire.

Le présent arrêté fait l'objet d'une mention au recueil des actes administratifs de l'Etat dans le département ainsi que dans deux journaux régionaux ou locaux diffusés dans le département.

**ARTICLE 7**

Le présent arrêté est applicable, à compter de sa publication au recueil des actes administratifs du département de l'Essonne, et de son affichage dans les mairies des communes suivantes :

ANGERVILLE, ANGERVILLIERS, ARPAJON, ATHIS-MONS, BALLANCOURT-SUR-ESSONNE, BAULNE, BIEVRES, BOIGNEVILLE, BOUSSY-SAINT-ANTOINE, BOUTIGNY-SUR-ESSONNE, BRETIGNY-SUR-ORGE, BREUILLET, BREUX-JOUY, BRIERES-LES-SCELLES, BRIIS-SOUS-FORGES, BRUNOY, BUNO-BONNEVAUX, BURES-SUR-YVETTE, CHALOU-MOULINEUX, CHAMARANDE, CHAMPLAN, CHEPTAINVILLE, CHILLY-MAZARIN, CORBEIL-ESSONNES, LE COUDRAY-MONTCEAUX, COURCOURONNES, CROSNE, DOURDAN, EGLY, EPINAY-SOUS-SENART, EPINAY-SUR-ORGE, ETAMPES, ETRECHY, EVRY, LA FERTE-ALAIS, FONTENAY-LE-VICOMTE, FORGES-LES-BAINS, GIF-SUR-YVETTE, GIRONVILLE-SUR-ESSONNE, GRIGNY, GUIGNEVILLE-SUR-ESSONNE, GUILLERVAL, IGNY, JANVRY, JUVISY-SUR-ORGE, LARDY, LONGJUMEAU, MAISSE, MARCOUSSIS, MAROLLES-EN-HUREPOIX, MASSY, MENNECY, MONNERVILLE, MONTGERON, MORANGIS, MORIGNY-CHAMPIGNY, LA NORVILLE, ORMOY, ORSAY, PALAISEAU, PARAY-VIEILLE-POSTE, PRUNAY-SUR-ESSONNE, QUINCY-SOUS-SENART, RIS-ORANGIS, ROINVILLE, SAINT-CHERON, SAINTE-GENEVIEVE-DES-BOIS, SAINT-GERMAIN-LES-ARPAJON, SAINT-MICHEL-SUR-ORGE, SAINT-VRAIN, SAVIGNY-SUR-ORGE, SERMAISE, VARENNES-JARCY, VAUGRIGNEUSE, VERRIERES-LE-BUISSON, VIGNEUX-SUR-SEINE, VILLABE, VILLEBON-SUR-YVETTE, VILLEMOISSON-SUR-ORGE, VIRY-CHATILLON, WISSOUS, YERRES.

**ARTICLE 8**

Le présent arrêté sera mis à la disposition du public dans les lieux suivants :

- Préfecture de l'ESSONNE, Direction de la Coordination et des Actions Interministérielles, boulevard de France,  
91010 EVRY CEDEX.
- Sous-Préfecture d'EVRY, 7 rue Lafayette, 91108 - CORBEIL-ESSONNES CEDEX
- Sous-Préfecture d'ETAMPES, 4 rue Van Loo, 91152 ETAMPES CEDEX
- Sous-Préfecture de PALAISEAU, Avenue du Général de Gaulle, 91125 - PALAISEAU CEDEX
- Direction Départementale de l'Equipement de l'Essonne,  
Services SEPT et SAJUE, Boulevard de France, 91012 - EVRY CEDEX  
Service d'Aménagement Territorial Nord, 22 avenue du 8 mai 1945,  
91125 - PALAISEAU CEDEX  
Service d'Aménagement Territorial Sud, 25 route d'Egly, 91290 - ARPAJON

et dans toutes les mairies des communes concernées mentionnées à l'article 7 ci-dessus, où une copie doit être affichée pendant un mois minimum.

**ARTICLE 9**

Monsieur le Secrétaire Général de la Préfecture de l'Essonne, Messieurs les Sous-Préfets, chargés des Arrondissements d'EVRY, d'ETAMPES et de PALAISEAU, Mesdames et Messieurs les Maires des communes concernées, Monsieur le Directeur Départemental de l'Equipement de l'Essonne, sont chargés, chacun en ce qui le concerne, de l'exécution du présent arrêté.

LE PREFET,  
Signé : Denis PRIEUR

Les documents annexés sont consultables aux lieux mentionnés à l'article 8 du présent arrêté.





PREFECTURE DE L'ESSONNE

**Direction Départementale  
de l'Équipement**

**ARRETE N°2005-DDE-SEPT-085 DU 28 FEVRIER 2005  
relatif au classement sonore du réseau routier départemental dans  
différentes communes du département de l'Essonne et aux modalités  
d'isolement acoustique des constructions en découlant**

**Le Préfet de l'Essonne  
Chevalier de la Légion d'Honneur**

VU le code de la construction et de l'habitation, et notamment ses articles R 111-4-1 et R 111-23-2,  
VU le code de l'environnement, et notamment son article L 571-10,  
VU le code de l'urbanisme, et notamment ses articles R 123-13, R 123-14 et R 123-22,  
VU le décret n° 95-20 du 9 janvier 1995 pris pour l'application de l'article L 111-11-1 du code de la construction et de l'habitation et relatif aux caractéristiques acoustiques de certains bâtiments autres que d'habitation et de leurs équipements,  
VU le décret n°95-21 du 9 janvier 1995 relatif au classement des infrastructures de transports terrestres et modifiant le code de l'urbanisme et le code de la construction et de l'habitation,  
VU l'arrêté interministériel du 30 mai 1996 relatif aux modalités de classement des infrastructures de transports terrestres et à l'isolement acoustique des bâtiments d'habitation dans les secteurs affectés par le bruit,  
VU l'arrêté interministériel du 25 avril 2003 relatif à la limitation du bruit dans les établissements d'enseignement,  
VU l'arrêté interministériel du 25 avril 2003 relatif à la limitation du bruit dans les établissements de santé,  
VU l'arrêté interministériel du 25 avril 2003 relatif à la limitation du bruit dans les hôtels,  
VU les résultats des études de la Direction Départementale de l'Équipement de l'Essonne,  
VU les avis formulés par les communes sur le projet d'arrêté préfectoral,  
SUR proposition du Secrétaire Général de la préfecture de l'Essonne,

**ARRETE**

**ARTICLE 1<sup>er</sup> : Annulation de l'arrêté préfectoral n°86-1792 du 6 juin 1986**

L'arrêté ministériel du 6 octobre 1978 relatif à l'isolement acoustique des bâtiments d'habitation contre les bruits de l'espace extérieur, modifié par arrêté interministériel du 23 février 1983 a été remplacé par l'article 13 de la loi Bruit n°92-1444 du 31 décembre 1992 transformé en l'article L 571-10 du Code de l'Environnement.

En conséquence, le classement sonore du réseau routier départemental de l'Essonne doit être mis à jour.

L'arrêté préfectoral n° 86-1792 du 6 juin 1986 est donc annulé en ce qu'il concerne le réseau routier départemental et remplacé par le présent arrêté.

#### **ARTICLE 2 : Objet**

Le réseau routier départemental est classé, vis à vis du bruit, en cinq catégories.

Ce classement est applicable aux infrastructures existantes ainsi qu'à certains projets du Schéma Directeur de la Voirie Départementale de l'Essonne 2015, adopté en assemblée du Conseil Général de l'Essonne le 22 juin 2000.

#### **ARTICLE 3 : Classement sonore**

Les dispositions de l'arrêté du 30 mai 1996 susvisé sont applicables dans le département de l'ESSONNE aux abords des infrastructures de transports terrestres du réseau routier départemental listées en annexe 1 et repérées en annexe 3.

L'annexe 1 indique, pour chacune des communes concernées et pour l'infrastructure ou le tronçon d'infrastructure mentionné, le classement dans l'une des 5 catégories définies dans l'arrêté du 30 mai 1996 susmentionné, la largeur des secteurs affectés par le bruit de part et d'autre de l'infrastructure ou du tronçon d'infrastructure, ainsi que le type de tissu urbain.

La largeur des secteurs affectés par le bruit correspond à la distance comptée de part et d'autre de l'infrastructure à partir du bord extérieur de la chaussée la plus proche.

L'annexe 2 indique les départements limitrophes concernés par des infrastructures ou tronçons d'infrastructure classés au titre du présent arrêté et situés sur le territoire du département de l'Essonne.

L'annexe 3 présente la carte de repérage du classement figurant à l'annexe 1.

#### **ARTICLE 4 : Isolement acoustique minimum**

Les bâtiments à construire dans les secteurs affectés par le bruit mentionnés à l'article 3 doivent présenter un isolement acoustique minimum contre les bruits extérieurs conformément aux décrets 95-20 et 95-21 susvisés.

Pour les bâtiments d'habitation, l'isolement acoustique minimum est déterminé selon les articles 5 à 9 de l'arrêté du 30 mai 1996 susvisé.

Pour les établissements d'enseignement, l'isolement acoustique minimum est déterminé selon les articles 7 et 9 de l'arrêté du 25 avril 2003 susvisé.

Pour les établissements de santé, l'isolement acoustique minimum est déterminé selon les articles 7 et 8 de l'arrêté du 25 avril 2003 susvisé.

Pour les hôtels, l'isolement acoustique minimum est déterminé selon les articles 5 et 7 de l'arrêté du 25 avril 2003 susvisé.

Des copies des arrêtés du 25 avril 2003 et du 30 mai 1996 ainsi que des extraits du code de l'environnement et des décrets 95-20 et 95-21 du 9 janvier 1995 sont annexées au présent arrêté (annexe 4).

#### **ARTICLE 5 : Niveaux sonores**

Les niveaux sonores que les constructeurs sont tenus de prendre en compte pour la construction des bâtiments inclus dans les secteurs affectés par le bruit des infrastructures du réseau routier départemental tels que définis à l'article 3 sont :

Catégorie	Niveau sonore au point de référence, en période diurne (en dB(A))	Niveau sonore au point de référence, en période nocturne (en dB(A))
1	83	78
2	79	74
3	73	68
4	68	63
5	63	58

#### **ARTICLE 6 : Prise en considération dans les documents d'urbanisme**

Les maires ont l'obligation de faire figurer dans les documents d'urbanisme de leur commune les dispositions du présent arrêté. Ils devront donc reporter dans les annexes informatives du Plan d'Occupation des Sols, du Plan Local de l'Urbanisme et du Plan de Sauvegarde et de mise en valeur de leur commune les secteurs affectés par le bruit des infrastructures du réseau routier départemental tels que définis en annexe 1.

Ces reports seront effectués sans délai par arrêté de mise à jour.

Conformément aux dispositions du code de l'urbanisme, les dispositions du présent arrêté seront prises en compte pour la délivrance des certificats d'urbanisme et des permis de construire.

**ARTICLE 7 : Publicité**

Le présent arrêté sera publié au recueil des actes administratifs de la préfecture de l'Essonne et mention en sera faite en caractères apparents dans les deux journaux ci-après désignés :

- Le Parisien ;
- Le Républicain.

Il fera l'objet d'un affichage durant une période d'un mois minimum dans les mairies des communes de l'Essonne suivantes :

ABBEVILLE LA RIVIERE ; ANGERVILLIERS ; ARPAJON ; ATHIS MONS ; AUVERNAUX ; AVRAINVILLE ; BALLAINVILLIERS ; BALLANCOURT SUR ESSONNE ; BAULNE ; BIEVRES ; BOISSY LA RIVIERE ; BOISSY SOUS ST YON ; BONDOUFLE ; BOULLAY LES TROUX ; BOURAY SUR JUINE ; BOUSSY SAINT ANTOINE ; BOUVILLE ; BRETIGNY SUR ORGE ; BREUILLET ; BREUX JOUY ; BRIERES LES SCelles ; BRIIS SOUS FORGES ; BRUNOY ; BRUYERES LE CHATEL ; BURES SUR YVETTE ; CERNY ; CHALO SAINT MARS ; CHAMPCEUIL ; CHAMPLAN ; CHEPTAINVILLE ; CHEVANNES ; CHILLY MAZARIN ; CORBEIL-ESSONNES ; COURANCES ; COURCOURONNES ; COURSON-MONTELOUP ; CROSNE ; DOURDAN ; DRAVEIL ; ECHARCON ; EGLY ; EPINAY SOUS SENART ; EPINAY SUR ORGE ; ETAMPES ; ETIOLLES ; ETRECHY ; EVRY ; FLEURY MEROGIS ; FONTAINE LA RIVIERE ; FONTENAY-LES-BRIIS ; FONTENAY LE VICOMTE ; FORGES LES BAINS ; GIF SUR YVETTE ; GOMETZ LA VILLE ; GOMETZ LE CHATEL ; GRIGNY ; GUIBEVILLE ; IGNY ; ITTEVILLE ; JANVILLE SUR JUINE ; JANVRY ; JUVISY SUR ORGE ; LA FERTE ALAIS ; LA NORVILLE ; LA VILLE DU BOIS ; LARDY ; LE COUDRAY MONTCEAUX ; LE PLESSIS PATE ; LES GRANGES LE ROI ; LES MOLIERES ; LES ULIS ; LEUDEVILLE ; LIMOURS ; LISSES ; LONGJUMEAU ; LONGPONT SUR ORGE ; MAISSE ; MARCOUSSIS ; MAROLLES-EN-HUREPOIX ; MASSY ; MENNECY ; MILLY LA FORET ; MONDEVILLE ; MONTGERON ; MONTLHERY ; MORANGIS ; MORIGNY CHAMPIGNY ; MORSANG SUR ORGE ; NOZAY ; OLLAINVILLE ; ONCY SUR ECOLE ; ORMOY ; ORMOY LA RIVIERE ; ORSAY ; PALAISEAU ; PARAY VIEILLE POSTE ; QUINCY SOUS SENART ; RIS ORANGIS ; ROINVILLE SOUS DOURDAN ; SACLAS ; SACLAY ; SAINT AUBIN ; SAINT CHERON ; SAINT CYR LA RIVIERE ; SAINT CYR SOUS DOURDAN ; SAINTE GENEVIEVE DES BOIS ; SAINT GERMAIN LES ARPAJON ; SAINT GERMAIN LES CORBEIL ; SAINT HILAIRE ; SAINT JEAN DE BEAUREGARD ; SAINT MAURICE MONTCCOURONNE ; SAINT MICHEL SUR ORGE ; SAINT PIERRE DU PERRAY ; SAINT VRAIN ; SAINT YON ; SAULX LES CHARTREUX ; SAVIGNY SUR ORGE ; SERMAISE ; SOISY SUR ECOLE ; TIGERY ; VALPUISEAUX ; VARENNES JARCY ; VAUHALLAN ; VERRIERES LE BUISSON ; VERT LE GRAND ; VERT LE PETIT ; VIGNEUX SUR SEINE ; VILLABE ; VILLEBON SUR YVETTE ; VILLEJUST ; VILLEMOISSON SUR ORGE ; VILLIERS LE BACLE ; VILLIERS SUR ORGE ; VIRY CHATILLON ; WISSOUS ; YERRES

**ARTICLE 8 : Date d'application**

Le présent arrêté est applicable à compter de sa publication au recueil des actes administratifs de la préfecture de l'Essonne.

**ARTICLE 9 : Mise à disposition du public**

Le présent arrêté ainsi que ses annexes sera mis à la disposition du public dans les lieux suivants :

- Préfecture de l'ESSONNE, Direction des Actions Interministérielles, boulevard de France, 91010 EVRY CEDEX.
  - Sous-Préfecture d'EVRY, 7 rue Lafayette, 91108 - CORBEIL-ESSONNES CEDEX
  - Sous-Préfecture d'ETAMPES, 4 rue Van Loo, 91152 ETAMPES CEDEX
  - Sous-Préfecture de PALAISEAU, Avenue du Général de Gaulle, 91125 - PALAISEAU CEDEX
  - Direction Départementale de l'Équipement de l'Essonne,
    - Services SEPT, Boulevard de France, 91012 - EVRY CEDEX
    - Service d'Aménagement Territorial Nord, 22 avenue du 8 mai 1945, 91125 - PALAISEAU CEDEX
    - Service d'Aménagement Territorial Sud, 25 route d'Egly, 91290 - ARPAJON
- et dans toutes les mairies des communes concernées mentionnées à l'article 7.

**ARTICLE 10 : Exécution**

Messieurs le Secrétaire Général de la Préfecture de l'Essonne, les Sous-Préfets d'EVRY, d'ETAMPES et de PALAISEAU, Mesdames et Messieurs les Maires des communes concernées, Monsieur le Directeur Départemental de l'Équipement de l'Essonne sont chargés, chacun en ce qui le concerne, de l'exécution du présent arrêté.

LE PREFET,



Bernard FRAGNEAU

Les documents annexés sont consultables aux lieux mentionnés à l'article 8 du présent arrêté.

**4 : Aléa retrait - gonflement des sols argileux**

<p><b><u>Aléa retrait-gonflement des sols argileux</u></b></p>	<p><b><u>Gestionnaire</u></b></p> <p>Ville de Villemoisson-sur-Orge Mairie 22, avenue du Grand Orme 91 360 Villemoisson-sur-Orge</p>
--	--

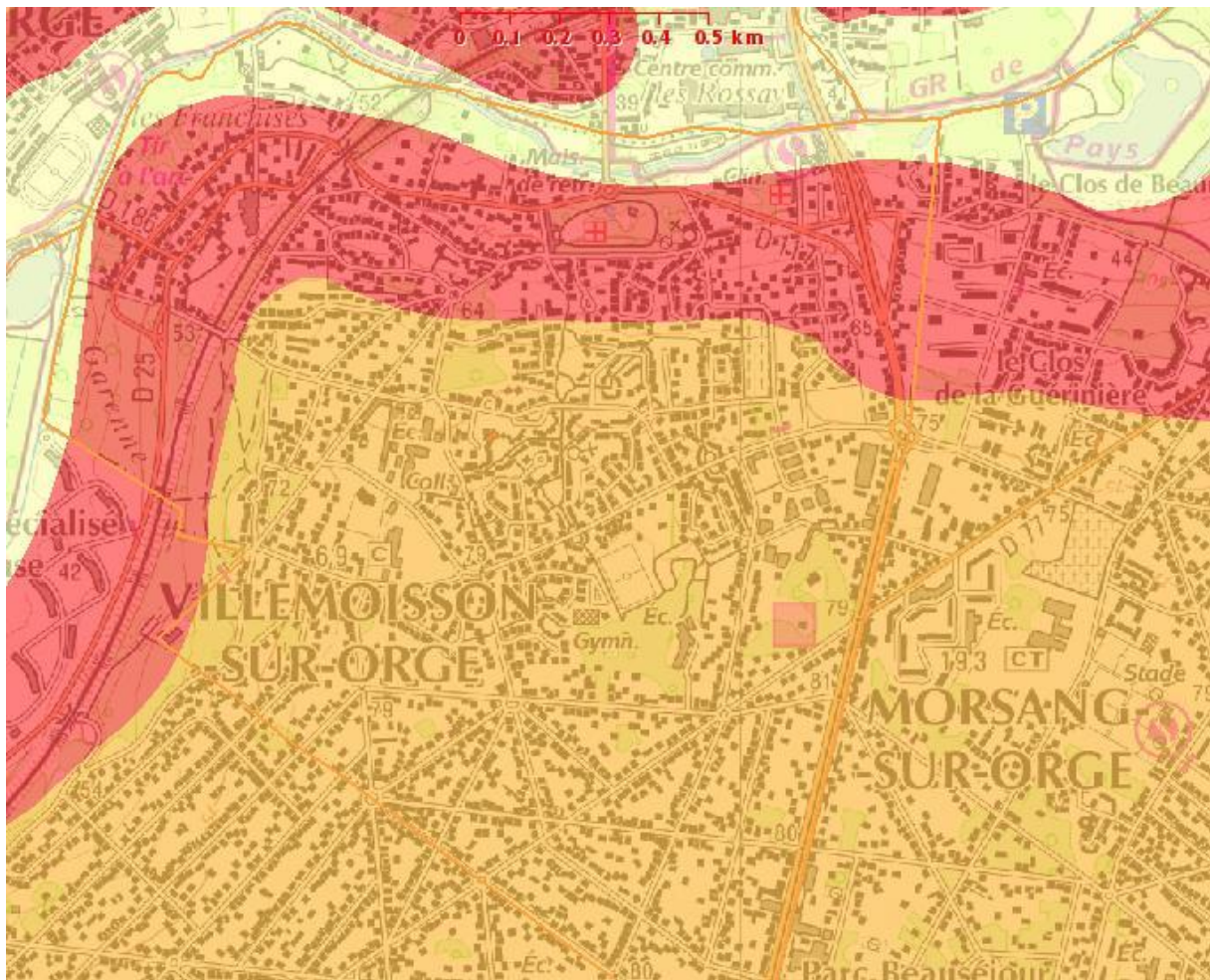
La commune est touchée par le risque retraits et gonflements des sols argileux. En effet, des sous-sols sont composés d'argiles qui ont la capacité d'absorber l'eau (gonflement), puis en période chaude l'eau se retire (retrait) ce qui provoque un mouvement de terrain.

Un matériau argileux voit sa consistance se modifier en fonction de sa teneur en eau : dur et cassant lorsqu'il est desséché, il devient plastique et malléable à partir d'un certain niveau d'humidité. On sait moins en revanche que ces modifications de consistance s'accompagnent de variations de volume, dont l'amplitude peut être parfois spectaculaire.

En climat tempéré, les argiles sont souvent proches de leur état de saturation, si bien que leur potentiel de gonflement est relativement limité. En revanche, elles sont souvent éloignées de leur limite de retrait, ce qui explique que les mouvements les plus importants sont observés en période sèche. La tranche la plus superficielle de sol, sur 1 à 2 mètres de profondeur, est alors soumise à l'évaporation. Il en résulte un retrait des argiles, qui se manifeste verticalement par un tassement et horizontalement par l'ouverture de fissures, classiquement observées dans les fonds de mares qui s'assèchent. L'amplitude de ce tassement est d'autant plus importante que la couche de sol argileux concernée est épaisse et qu'elle est riche en minéraux gonflants. Par ailleurs, la présence de drains et surtout d'arbres (dont les racines pompent l'eau du sol jusqu'à 3 voire 5 mètres de profondeur) accentue l'ampleur du phénomène en augmentant l'épaisseur de sol asséché.

Ces mouvements sont liés à la structure interne des minéraux argileux qui constituent la plupart des éléments fins des sols (la fraction argileuse étant, par convention, constituée des éléments dont la taille est inférieure à 2  $\mu\text{m}$ ). Ces minéraux argileux (phyllosilicates) présentent en effet une structure en feuillets, à la surface desquels les molécules d'eau peuvent s'adsorber, sous l'effet de différents phénomènes physico-chimiques, provoquant ainsi un gonflement, plus ou moins réversible, du matériau. Certaines familles de minéraux argileux, notamment les smectites et quelques interstratifiés, possèdent de surcroît des liaisons particulièrement lâches entre feuillets constitutifs, si bien que la quantité d'eau susceptible d'être adsorbée au cœur même des particules argileuses, peut être considérable, ce qui se traduit par des variations importantes de volume du matériau.

## Carte d'aléa retrait – gonflement des argiles



-  Argiles
-  Aléa fort
-  Aléa moyen
-  Aléa faible
-  Aléa à priori nul
-  Argiles non réalisé

**5 : Droit de Prémption Urbain Renforcé**

<b><u>Périmètre du Droit de Prémption Urbain Renforcé</u></b>	<b><u>Gestionnaire</u></b>
	Ville de Villemoisson-sur-Orge 22, avenue du Grand Orme 91 360 Villemoisson-sur-Orge

Article L 211-1 du Code de l'Urbanisme

Le Périmètre du Droit de Prémption Urbain Renforcé concerne les zones urbaines et à urbaniser du territoire communal.

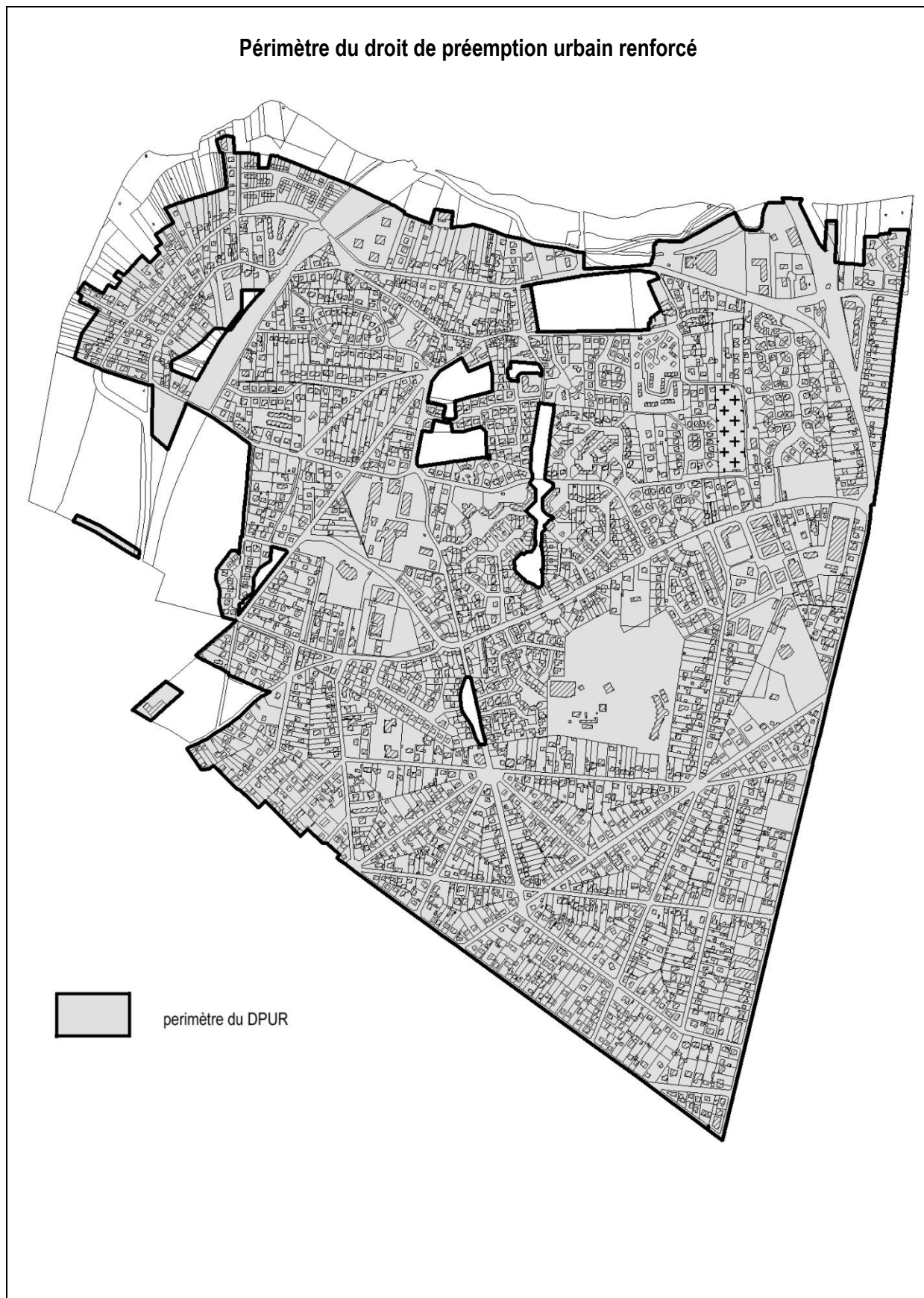
Le Droit de Prémption Urbain permet à la commune d'être prioritaire sur l'achat d'un bien mis en vente.

Le Droit de Prémption Urbain Renforcé permet d'étendre son application à des biens qui étaient normalement exclus en particulier aux ventes de lots de copropriété et aux immeubles construits il y a moins de dix ans.

Se reporter au plan de Droit de Prémption Urbain Renforcé.



### Périmètre du droit de préemption urbain renforcé



**6 : Règlement municipal de publicité**

<b><u>Règlement municipal de publicité</u></b>	<b><u>Gestionnaire</u></b>
Règlement municipal de publicité annexé à l'arrêté municipal du 20 octobre 1997	Ville de Villemoisson-sur-Orge 22, avenue du Grand Orme 91 360 Villemoisson-sur-Orge

Se reporter à l'annexe 4 du règlement du P.L.U.